

Муниципальное дошкольное образовательное учреждение
«Детский сад общеразвивающего вида» пгт.Кожва
(МДОУ «Детский сад» пгт.Кожва)

СОГЛАСОВАНО

Педагогическим советом

МДОУ «Детский сад» пгт.Кожва

(протокол от 30 марта 2021 г. № 3)

Отчет о результатах самообследования
Муниципального дошкольного образовательного учреждения
«Детский сад общеразвивающего вида» пгт.Кожва за 2020 год

Аналитическая часть

I. Общие сведения об образовательной организации

Наименование образовательной организации	Муниципальное дошкольное образовательное учреждение «Детский сад общеразвивающего вида» пгт.Кожва (МДОУ «Детский сад» пгт.Кожва)
Руководитель	Дудка Эмилия Николаевна
Адрес организации	169663, Республика Коми, г. Печора, пгт.Кожва, ул. Печорская, д. 30
Телефон, факс	882 14295534
Адрес электронной почты	emiliya.dudka@mail.ru
Учредитель	Управление образования МР «Печора»
Дата создания	1977 год
Лицензия	От 30.06.2014 № 491-Д, серия 11 ЛО1 № 0000525

Муниципальное дошкольное образовательное учреждение «Детский сад общеразвивающего вида» пгт.Кожва (далее – Детский сад) расположено в жилом районе поселка городского типа, вдали от производящих предприятий и торговых мест. Здание Детского сада построено по типовому проекту. Проектная наполняемость на 180 мест. Общая площадь здания 1959 кв. м, из них площадь помещений, используемых непосредственно для нужд образовательного процесса, 1599 кв. м.

Цель деятельности Детского сада – осуществление образовательной деятельности по реализации образовательных программ дошкольного образования.

Предметом деятельности Детского сада является формирование общей культуры, развитие физических, интеллектуальных, нравственных, эстетических и личностных качеств, формирование предпосылок учебной деятельности, сохранение и укрепление здоровья воспитанников.

Режим работы Детского сада

Рабочая неделя – пятидневная, с понедельника по пятницу. Длительность пребывания детей в группах – 10,5 часов. Режим работы групп – с 7:30 до 18:00.

II. Система управления организации

Управление Детским садом осуществляется в соответствии с действующим законодательством и уставом Детского сада.

Управление Детским садом строится на принципах единоначалия и коллегиальности. Коллегиальными органами управления являются: педагогический совет, родительский комитет, общее собрание работников. Единоличным исполнительным органом является руководитель – заведующий.

Органы управления, действующие в Детском саду

Наименование органа	Функции
Заведующий	Контролирует работу и обеспечивает эффективное взаимодействие структурных подразделений организации, утверждает штатное расписание, отчетные документы организации, осуществляет общее руководство Детским садом
Педагогический совет	Осуществляет текущее руководство образовательной деятельностью Детского сада, в том числе рассматривает вопросы:

		<ul style="list-style-type: none"> - развития образовательных услуг; - регламентации образовательных отношений; - разработки образовательных программ; - выбора учебников, учебных пособий, средств обучения и воспитания; - материально-технического обеспечения образовательного процесса; - аттестации, повышении квалификации педагогических работников;
Общее собрание работников		<p>Реализует право работников участвовать в управлении образовательной организацией, в том числе:</p> <ul style="list-style-type: none"> - участвовать в разработке и принятии коллективного договора, Правил трудового распорядка, изменений и дополнений к ним; - принимать локальные акты, которые регламентируют деятельность образовательной организации и связаны с правами и обязанностями работников; - разрешать конфликтные ситуации между работниками и администрацией образовательной организации; - вносить предложения по корректировке плана мероприятий организации, совершенствованию ее работы и развитию материальной базы.
Общее собрание родителей		<p>Основной задачей Собрания является взаимодействие семьи и ДОО в вопросах воспитания.</p> <p>К компетенции Собрания относится:</p> <ul style="list-style-type: none"> - внесение соответствующих предложений по обсуждаемым вопросам; <p>Собрание организует помощь ДОО в:</p> <ul style="list-style-type: none"> - осуществлении мероприятий, направленных на охрану жизни и здоровья воспитанников; - подготовке и проведении совместных мероприятий, оздоровительной и культурно-массовой работы с воспитанниками.

Структура и система управления соответствуют специфике деятельности Детского сада.

III. Оценка образовательной деятельности

Образовательная деятельность в Детском саду организована в соответствии с Федеральным законом от 29.12.2012 № 273-ФЗ «Об образовании в Российской Федерации», ФГОС дошкольного образования, СанПиН 2.4.36-48-20 «Санитарно-эпидемиологические требования к организациям воспитания и обучения, отдыха и оздоровления детей и молодежи» от 28.09.2020г. №28 (вступившим в силу с 01 января 2021 года);

Образовательная деятельность ведется на основании утвержденной основной образовательной программы дошкольного образования, которая составлена в соответствии с ФГОС дошкольного образования, с учетом примерной образовательной программы дошкольного образования, санитарно-эпидемиологическими правилами и нормативами, с учетом недельной нагрузки.

Детский сад посещают 120 воспитанников в возрасте от 1,5 до 8 лет. В Детском саду сформировано 6 групп общеразвивающей направленности. Из них:

- 1 группа раннего возраста – 20 детей;
- 1 первая младшая группа – 14 детей;
- 1 вторая младшая – 21 ребенок;
- 1 средняя группа – 21 ребенок;
- 1 старшая группа – 25 детей;
- 1 подготовительная к школе группа – 19 детей.

Согласно п.3.2.3 ФГОС ДО, при реализации образовательной программы дошкольного образования в ДОО может проводиться оценка индивидуального развития детей дошкольного возраста в рамках педагогической диагностики: оценка индивидуального развития детей проводится педагогами в ходе внутреннего мониторинга становления показателей развития личности детей, результаты которого используются только для оптимизации образовательной работы с группой дошкольников и для решения задач индивидуализации образования через построение образовательной траектории для детей, испытывающих трудности в образовательном процессе или имеющих особые образовательные потребности.

Разработаны диагностические карты индивидуального маршрута на каждого ребенка, посещающего МДОУ.

Результаты педагогического анализа показывают преобладание детей с высоким и средним уровнями развития при прогрессирующей динамике на конец учебного года, что говорит о результативности образовательной деятельности в Детском саду.

Дополнительное образование

В 2020 году в Детском саду активно организовывалась работа по разработке программы дополнительного образования для дальнейшего ее лицензирования по примерной программе Е.Ф.Желобковича «Футбол в детском саду».

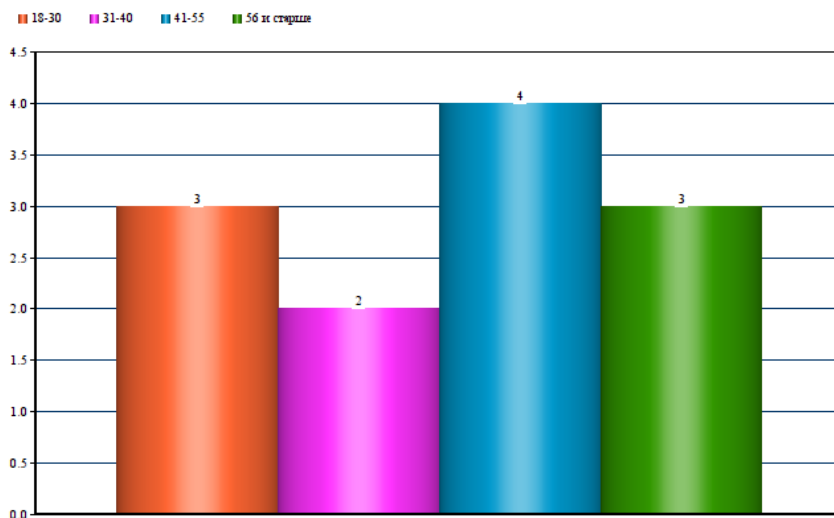
IV. Оценка кадрового обеспечения

Детский сад укомплектован педагогами на 100 процентов согласно штатному расписанию. Всего работает 31 человек. Педагогический коллектив Детского сада насчитывает 12 педагогов.

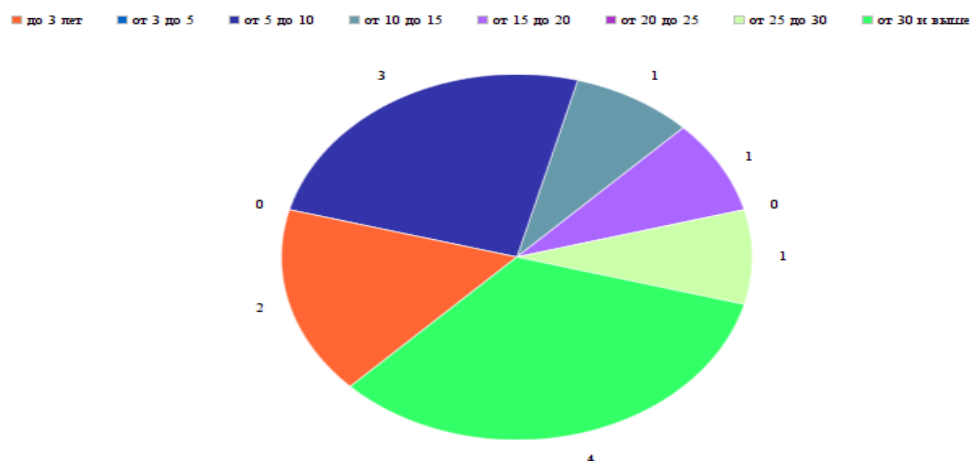
Курсы повышения квалификации в 2020 году прошли 19 работников Детского сада, из них 9 педагогов. На 30.12.2020 2 педагога проходят обучение в вузах по педагогическим специальностям, 1 педагог учится на воспитателя в сузе.

Диаграмма с характеристиками кадрового состава Детского сада

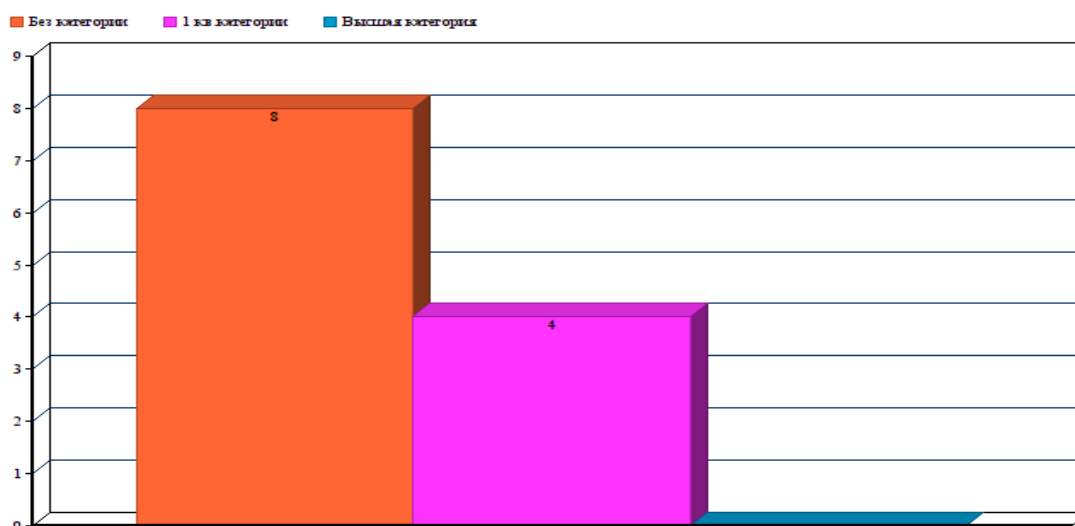
Шкала возрастного диапазона педагогического коллектива:



Шкала диапазона стажа работы педагогического коллектива:



Шкала диапазона квалификационных категорий педагогов



В 2020 году педагоги Детского сада приняли участие:

- в муниципальном конкурсе «Педагог года 2020»;
- в муниципальном конкурсе «Педагогический опыт. Идеи. Инновации»;
- в муниципальном конкурсе «Воплощение»(призеры);
- во Всероссийском конкурсе «Волшебные ладошки» (победители);
- в муниципальном конкурсе чтецов «Коми язык я знаю, коми язык я люблю» (победители);
- в муниципальном конкурсе «Ярмарка талантов» (призеры);
- в муниципальном конкурсе на лучшее оформление территорий организации и учреждений разных организационно-правовых форм и форм собственности, осуществляющих свою деятельность на территории МО ГП «Кожва» (победители);
- республиканская конференция «Межкультурное образовательное пространство: инновации и традиции» (сборник статей).

Детский сад укомплектован кадрами полностью. Педагоги постоянно повышают свой профессиональный уровень, эффективно участвуют в работе методических объединений, знакомятся с опытом работы своих коллег и других дошкольных учреждений, а также работают в рамках ежегодного самообразования каждый по выбранной теме. Все это в комплексе дает хороший результат в организации педагогической деятельности и улучшении качества образования и воспитания дошкольников.

V. Оценка учебно-методического и литературно-информационного обеспечения

В Детском саду литература является составной частью методической службы. Литературный фонд располагается в методическом кабинете, кабинетах специалистов, группах детского сада. Литературный фонд представлен методической литературой по всем образовательным областям основной общеобразовательной программы, детской художественной литературой, периодическими изданиями, а также другими информационными ресурсами на различных носителях. В каждой возрастной группе имеется банк необходимых учебно-методических пособий, рекомендованных для планирования воспитательно-образовательной работы в соответствии с обязательной частью ООП ДО.

Оборудование и оснащение методического кабинета достаточно для реализации образовательных программ. В методическом кабинете созданы условия для возможности организации совместной деятельности педагогов.

Информационное обеспечение Детского сада включает:

– информационно-телекоммуникационное оборудование – в 2020 году приобретены 2 принтера. В Детском саду учебно-методическое и информационное обеспечение достаточное для организации образовательной деятельности и эффективной реализации образовательных программ.

VI. Оценка материально-технической базы

В Детском саду сформирована материально-техническая база для реализации образовательных программ, жизнеобеспечения и развития детей. В детском саду оборудованы помещения:

- групповые помещения – 6;
- кабинет заведующего – 1;
- методический кабинет – 1;
- кабинет заведующего хозяйством – 1;
- кабинет кладовщика – 1;
- кабинет педагога дополнительного образования – 1;
- музыкальный зал – 1;
- физкультурный зал – 1;
- пищеблок – 1;
- прачечная – 1;
- медицинский кабинет – 1;
- коми музей – 1;
- игровая комната – 1;
- комната безопасности – 1.

При создании предметно-развивающей среды воспитатели учитывают возрастные, индивидуальные особенности детей своей группы. Оборудованы групповые комнаты, включающие игровую, познавательную, обеденную зоны.

Материально-техническое состояние детского сада и территории соответствует действующим санитарно-эпидемиологическим требованиям к устройству, содержанию и организации режима работы в дошкольных организациях, правилам пожарной безопасности, требованиям охраны труда.

Результаты анализа показателей деятельности организации

Данные приведены по состоянию на 30.12.2020.

Показатели	Единица измерения	Количество
Образовательная деятельность		
Общее количество воспитанников, которые обучаются по программе дошкольного образования в том числе обучающиеся:	человек	120
в режиме полного дня (8–12 часов)		120
в режиме кратковременного пребывания (3–5 часов)		0
в семейной дошкольной группе		0
по форме семейного образования с психолого-педагогическим сопровождением, которое организует детский сад		0
Общее количество воспитанников в возрасте до трех лет	человек	34
Общее количество воспитанников в возрасте от трех до восьми лет	человек	86
Количество (удельный вес) детей от общей численности воспитанников, которые получают услуги присмотра и ухода, в том числе в группах:	человек (процент)	
8–12-часового пребывания		120 (100%)
12–14-часового пребывания		0 (0%)
круглосуточного пребывания		0 (0%)
Численность (удельный вес) воспитанников с ОВЗ от общей численности воспитанников, которые получают услуги:	человек (процент)	
по коррекции недостатков физического, психического развития		0 (0%)
обучению по образовательной программе дошкольного образования		0 (0%)
присмотру и уходу		0 (0%)
Средний показатель пропущенных по болезни дней на одного воспитанника	день	9
Общая численность педработников, в том числе количество педработников:	человек	12
с высшим образованием		2
высшим образованием педагогической направленности (профиля)		2
средним профессиональным образованием		10
средним профессиональным образованием педагогической направленности (профиля)		10

Количество (удельный вес численности) педагогических работников, которым по результатам аттестации присвоена квалификационная категория, в общей численности педагогических работников, в том числе:	человек (процент)	4 (33%)
с высшей		0 (0%)
первой		4 (33%)
Количество (удельный вес численности) педагогических работников в общей численности педагогических работников, педагогический стаж работы которых составляет:	человек (процент)	
до 5 лет		2 (17%)
больше 30 лет		4 (33%)
Количество (удельный вес численности) педагогических работников в общей численности педагогических работников в возрасте:	человек (процент)	
до 30 лет		3 (25%)
от 55 лет		4 (33%)
Численность (удельный вес) педагогических и административно-хозяйственных работников, которые за последние 5 лет прошли повышение квалификации или профессиональную переподготовку, от общей численности таких работников	человек (процент)	7 (50%)
Численность (удельный вес) педагогических и административно-хозяйственных работников, которые прошли повышение квалификации по применению в образовательном процессе ФГОС, от общей численности таких работников	человек (процент)	3 (22%)
Соотношение «педагогический работник/воспитанник»	человек/человек	13/1
Наличие в детском саду:	да/нет	
музыкального руководителя		да
инструктора по физической культуре (педагога доп.образования)		да
учителя-логопеда		нет
логопеда		нет
учителя-дефектолога		нет
педагога-психолога		нет
Инфраструктура		
Общая площадь помещений, в которых осуществляется образовательная деятельность, в расчете на одного воспитанника	кв. м	13
Площадь помещений для дополнительных видов деятельности воспитанников	кв. м	150
Наличие в детском саду:	да/нет	
физкультурного зала		да

музыкального зала		да
прогулочных площадок, которые оснащены так, чтобы обеспечить потребность воспитанников в физической активности и игровой деятельности на улице		да

Анализ показателей указывает на то, что Детский сад имеет достаточную инфраструктуру, которая соответствует требованиям СанПиН 2.4.36-48-20 «Санитарно-эпидемиологические требования к организациям воспитания и обучения, отдыха и оздоровления детей и молодежи» от 28.09.2020г. №28 (вступившим в силу с 01 января 2021 года) и позволяет реализовывать образовательные программы в полном объеме в соответствии с ФГОС ДО.

Детский сад укомплектован достаточным количеством педагогических и иных работников, которые имеют высокую квалификацию и регулярно проходят повышение квалификации, что обеспечивает результативность образовательной деятельности.